

Zákaznícke centrá:

POPRAD

Hraničná 662/17
058 89 Poprad

Pondelok 7:00 - 15:00

Utorok 7:00 - 15:00

Streda 7:00 - 16:00

Štvrtok nestránkový deň

Piatok 7:00 - 12:00

Hlásenie havárií 24h/deň
Poprad, Kežmarok
052 772 95 48

SPIŠSKÁ NOVÁ VES

Duklianska 40
052 01 Spišská Nová Ves

Pondelok 7:00 - 15:00

Utorok 7:00 - 15:00

Streda 7:00 - 16:00

Štvrtok nestránkový deň

Piatok 7:00 - 12:00

Hlásenie havárií 24h/deň:
Spišská Nová Ves, Levoča, Gelnica
053 446 17 35

STARÁ LUBOVŇA

Levočská 34
064 01 Stará Ľubovňa

Pondelok 7:00 - 15:00

Utorok 7:00 - 15:00

Streda 7:00 - 16:00

Štvrtok nestránkový deň

Piatok 7:00 - 12:00

Hlásenie havárií 24h/deň:
Stará Ľubovňa, Zamagurie
052 432 16 91

STRÁNKOVÉ DNI - PODATEĽŇA: Pondelok - Piatok 7:00 - 15:00

CALL CENTRUM 0850 111 800

ZÁKAZNÍCKE INFORMÁCIE:

Po - Pia 7:00 - 17:00 hod.

- odberné miesta, zmluvy a faktúry
- ceny za vodné a stočné
- reklamácie, poruchy

Podtatranská vodárenská prevádzková spoločnosť, a.s.

Hraničná 662/17

058 89 Poprad

www.pvpsas.sk

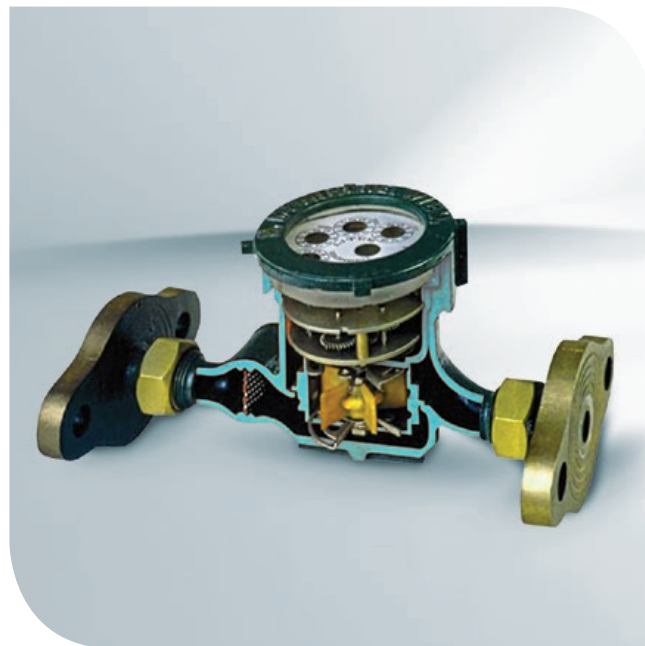
tel: +421 52 7873 115

e-mail: info@pvpsas.sk



Podtatranská vodárenská
prevádzková spoločnosť, a.s.

www.pvpsas.sk



Vodomery

Na čo slúži vodomery?

Čo je vodomerná zostava?
Ako sa starať o vodomery?

Vodomery je mechanické meracie zariadenie, ktoré zaznamenáva množstvo odobratej pitnej vody. Fakturačný vodomery, podľa ktorého je účtovaná spotreba vody daného objektu, tvorí súčasť tzv. vodomernej zostavy.

Vodomery

Na čo slúži vodoměr?

Vodoměr je mechanické meracie zariadenie, ktoré zaznamenáva množstvo odobratej pitnej vody. Fakturačný vodoměr, podľa ktorého je účtovaná spotreba vody daného objektu, tvorí súčasť tzv. vodomernej zostavy. Jeho existencia je jednou z podmienok pre to, aby sme s Vami vstúpili do zmluvného vzťahu a mohli Vám následne dodávať pitnú vodu. Presné zisťovanie skutočného stavu Vami odobratej vody je predovšetkým vo Vašom záujme, aby nedochádzalo k prípadným nedorozumeniam pri fakturácii nami poskytovaných služieb. V nasledujúcich riadkoch preto nájdete informácie najmä o tom, ako vodoměr správne udržiavať a chrániť.

Čo je vodomerná zostava?

Každý vodoměr je umiestnený v tzv. vodomernej zostave, ktorá by mala obsahovať predpísané prvky podľa normy Vnútorne vodomery. Táto vodomerná zostava tvorí účasť vodovodnej prípojky a mimo vlastného vodomeru je majetkom odberateľa. Pre zaručenie správnej funkcie vodomeru a jeho ochranu proti poškodeniu je nutné vodomernú zostavu udržiavať vo funkčnom stave.

Predpísané prvky vodomernej zostavy a ich údržba

• Uzáver pred a za vodomerom

(uzáver za vodomerom musí byť s vypúšťaním). Doporučujeme uzáver aspoň raz za mesiac uzavrieť a otvoriť; zníži sa tak riziko, že v prípade potreby uzavrieť prívod vody uzávěry nebudú fungovať.

• Filter pred vodomerom

Tento prvok chráni vodoměr a vnútorný vodovod (napr. redukčný ventil) pred poškodením prípadnými mechanickými nečistotami. Doporučujeme aspoň raz za rok filter vyčistiť, aby bol zachovaný potrebný prietok vody.

• Spätná klapka

Ide o veľmi dôležité zariadenie, ktoré chráni vodoměr pred poškodením pri možnom spätnom toku vody a zároveň bráni kontaminácii verejnej vodovodnej siete vodou z vnútorných rozvodov.

Inštalácia vodomeru

Inštaláciu vodomeru ako stanoveného meradla vrátane zabezpečenia proti neoprávnenej manipulácii vykonáva StVPS, a.s. Akýkoľvek zásah do vodomeru bez nášho súhlasu je neprípustný. Vodoměr je opatrený dvomi plombami - metrologickou a montážnou voči neoprávnenej manipulácii. Odberateľ ručí za ich nepoškodenie.

Ako sa starať o vodoměr?

Fakturačný vodoměr nie je vo Vašom vlastníctve, preto ste ako odberateľ povinný chrániť ho pred poškodením a udržiavať vodomernú zostavu vo funkčnom stave. Vodoměr nevyžaduje z Vašej strany

žiadnu zvláštnu údržbu. Najväčším nebezpečenstvom je pre vodoměr zima a mraz, ktoré môžu ovplyvniť jeho funkčnosť. Aby ste predišli možným nepríjemnostiam spojeným s výmenou a náhradou vodomeru, máme pre Vás niekoľko praktických doporučení.

Ako chrániť vodoměr pred mrazom?

Odberateľ nemusí mať obavu o zamrznutie vodomeru, ak je vodomerná šachta dostatočne priestranná (o minimálnych rozmeroch 90x120 cm, so svetlosťou okolo 180 cm) je dobre zaizolovaná (poklop je utesnený a presne dosadá) a voda je denne používaná.

Ak je vodoměr umiestnený vo vonkajších priestoroch (vo vodomernej šachte) a nie sú splnené predchádzajúce podmienky je potrebné urobiť nasledovné opatrenia:

- umiestnite nad vodoměr kryciu vrstvu izolačného materiálu, napr.:
 - polystyrénovú dosku (je vhodné ju pripevniť na spodnú plochu príklopu vonkajšej vodomernej šachty)
 - izolačnú vatú (nie sklenú)
 - plastové vreće naplnené drveným polystyrénom

Upozornenie: v žiadnom prípade nepoužívajte materiály, ktoré ľahko podliehajú hnilobe.

- dbajte na to, aby vonkajšia vodomerná šachta bola starostlivo uzavretá a jej vstup bol upravený tak, aby nemohla byť zaplavená povrchovou vodou.

Ak je vodoměr inštalovaný vo vnútri budovy:

- prívodové potrubie pred vodomerom i vodoměr chráňte pred nízkymi teplotami obdobne ako vodoměr vo vonkajšej vodomernej šachte.

V zime po dobu Vašej dlhšej neprítomnosti:

- ak je to možné, v čase mrazu nevypínajte úplne Vaše kúrenie.
- uzavrite prívod vody pred vodomerom a vyprázdňte potrubie za ním.

Preskúšanie a výmena vodomeru

Pokiaľ si myslíte, že Váš vodoměr nemeria presne, môžete písomne požiadať o jeho úradné preskúšanie v štátnej skúšobni. V prípade, že je reklamácia oprávnená, výmenu a preskúšanie vodomeru hradí dodávateľ StVPS, a.s. V opačnom prípade, keď sa preukáže správna funkčnosť vodomeru, vyššie uvedené náklady hradí odberateľ.

Legislatívna úprava

Problematika merania dodávanej vody a vykonávacej vyhlášky č. 397/2003 Z.z. je upravená zákonom č. 442/2002 Z.z. v zmysle nekorších predpisov.

